



Rep. N° 33/2018

## **Stromboli**

### **Bollettino Settimanale**

### **06/08/2018 - 12/08/2018**

(data emissione 14/08/2018)

#### **1. SINTESI STATO DI ATTIVITA'**

---

Alla luce dei dati di monitoraggio si evidenzia:

##### **Sintesi di vulcanologia non ancora compilata**

- 2) **SISMOLOGIA:** I parametri sismologici monitorati sugli intervalli di funzionamento delle stazioni STRA, STRE, STRC, STR4 e STRG non mostrano variazioni significative.
- 3) **DEFORMAZIONI:** I parametri deformativi disponibili non mostrano variazioni significative.
- 4) **GEOCHIMICA:** Relativamente ai parametri geochimici disponibili per la settimana in osservazione non si evidenziano variazioni di rilievo.

#### **2. SCENARI ATTESI**

---

Attività persistente di tipo stromboliano di intensità ordinaria e/o discontinua attività di spattering. Esplosioni di intensità maggiore dell'ordinario possono comunque verificarsi.

**N.B. Eventuali variazioni dei parametri monitorati possono comportare una diversa evoluzione degli scenari d'evento sopra descritti. Si sottolinea che le intrinseche e peculiari caratteristiche di alcune fenomenologie, proprie di un vulcano in frequente stato di attività e spesso con persistente stato di disequilibrio come lo Stromboli, possono verificarsi senza preannuncio o evolvere in maniera impreveduta e rapida, implicando quindi un livello di pericolosità mai nullo.**

#### **3. OSSERVAZIONI VULCANOLOGICHE**

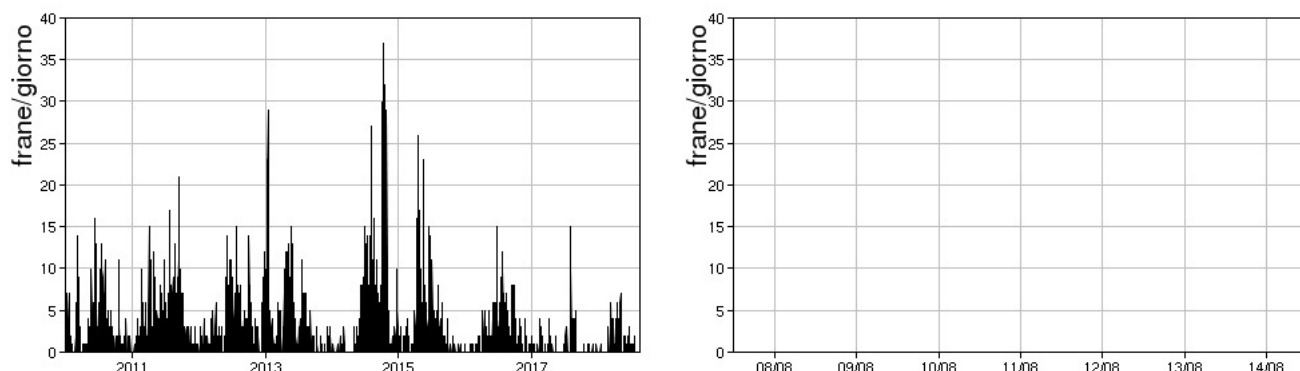
---

**NON ANCORA COMPILATO**

#### **4. SISMOLOGIA**

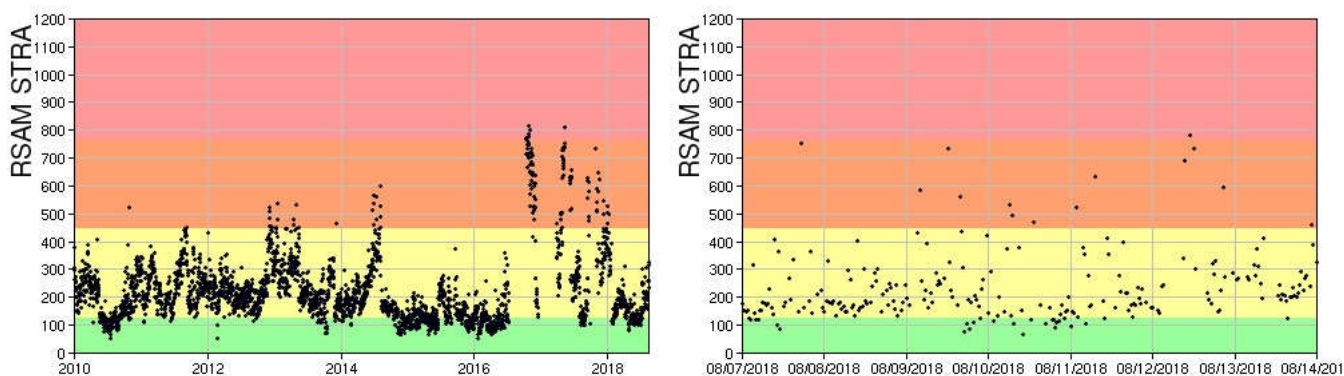
NOTA: Il bollettino viene realizzato con i dati acquisiti da un numero massimo di 7 stazioni.

Nell'ultima settimana non sono stati registrati segnali sismici associabili ad eventi franosi.



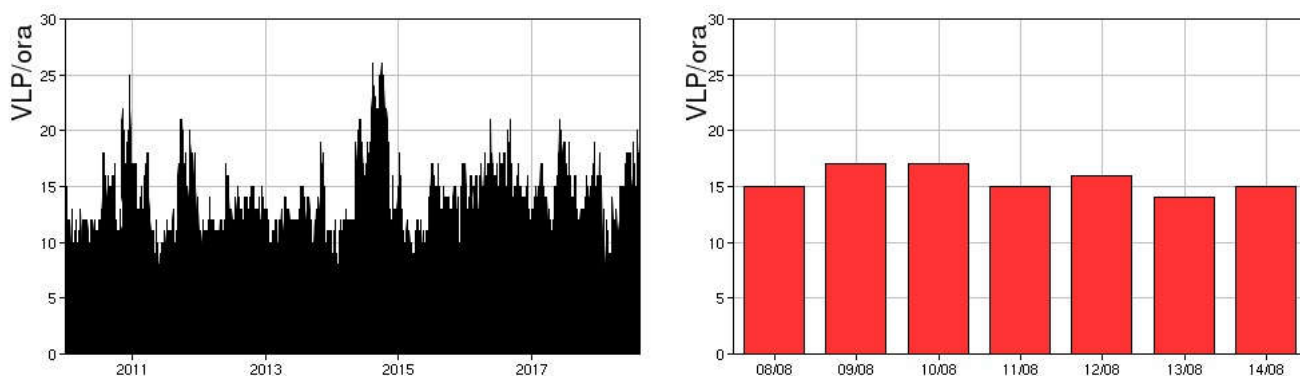
**Fig. 4.1** - Frequenza giornaliera dei segnali di frana dal 1/1/2010 (sinistra) e nell'ultima settimana (destra).

L'ampiezza del tremore vulcanico ha mostrato valori generalmente medio-bassi. I picchi su valori medio-alti presenti nel grafico sono dovuti a problemi tecnici alla stazione.



**Fig. 4.2** - Media giornaliera dell'ampiezza del tremore alla stazione STRA dal 1/1/2010 (sinistra) e nell'ultima settimana (destra).

La frequenza di occorrenza dei VLP ha avuto valori compresi tra 15 e 17 eventi/ora. Il conteggio è una stima approssimativa sugli intervalli di funzionamento delle stazioni STRA, STRE, STRC, STR4 e STRG.



**Fig. 4.3** - Frequenza di accadimento degli eventi VLP dal 1/1/2010 (sinistra) e nell'ultima settimana (destra).

L'ampiezza degli eventi VLP ha avuto valori generalmente bassi, con qualche evento di ampiezza medio-bassa.

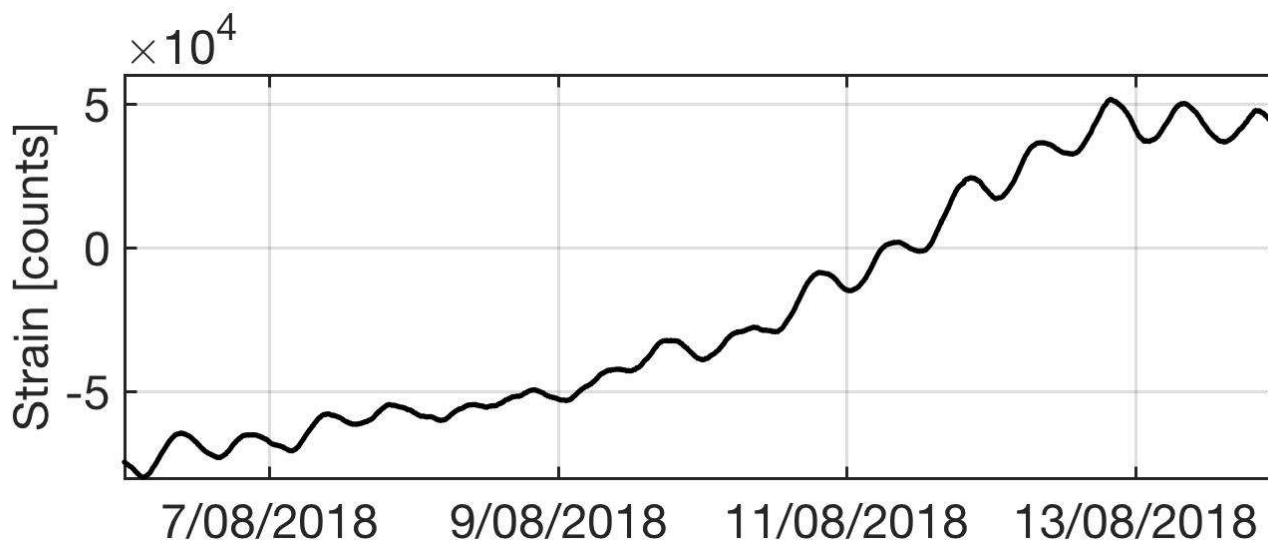
L'ampiezza degli explosion-quake ha avuto valori generalmente bassi, con qualche evento di ampiezza medio-bassa.

L'ampiezza degli eventi VLP e degli explosion-quake è una stima approssimativa sugli intervalli di funzionamento delle stazioni STRA, STRE, STRC, STR4 e STRG.

NB: Per problemi tecnici non è stato possibile stimare la localizzazione e la polarizzazione dei segnali VLP.

Informazioni relative ai dati dilatometrici.

A seguito di un intervento di ripristino delle stazioni dilatometriche, effettuato nei giorni 9-10/05/2018, sono disponibili i dati relativi al sito SVO. Nel grafico è riportato lo strain ripulito dalle maree. Nell'ultima settimana non si osservano variazioni significative di tale parametro.

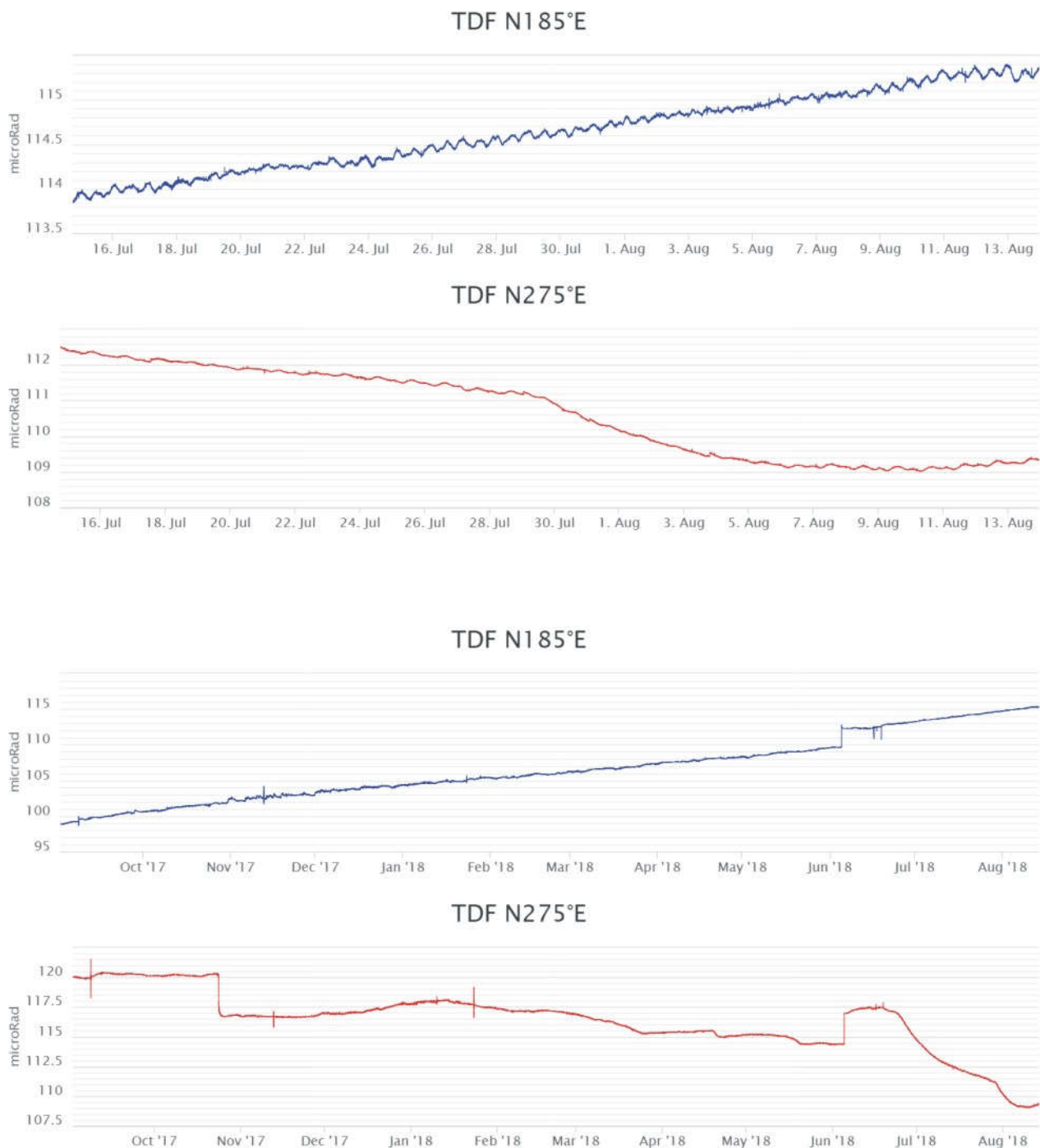


**Fig. 4.4** - Grafico relativo ai dati dilatometrici registrati a SVO: in nero viene mostrato il dato processato, ripulito dalle maree.

## 5. DEFORMAZIONI DEL SUOLO

---

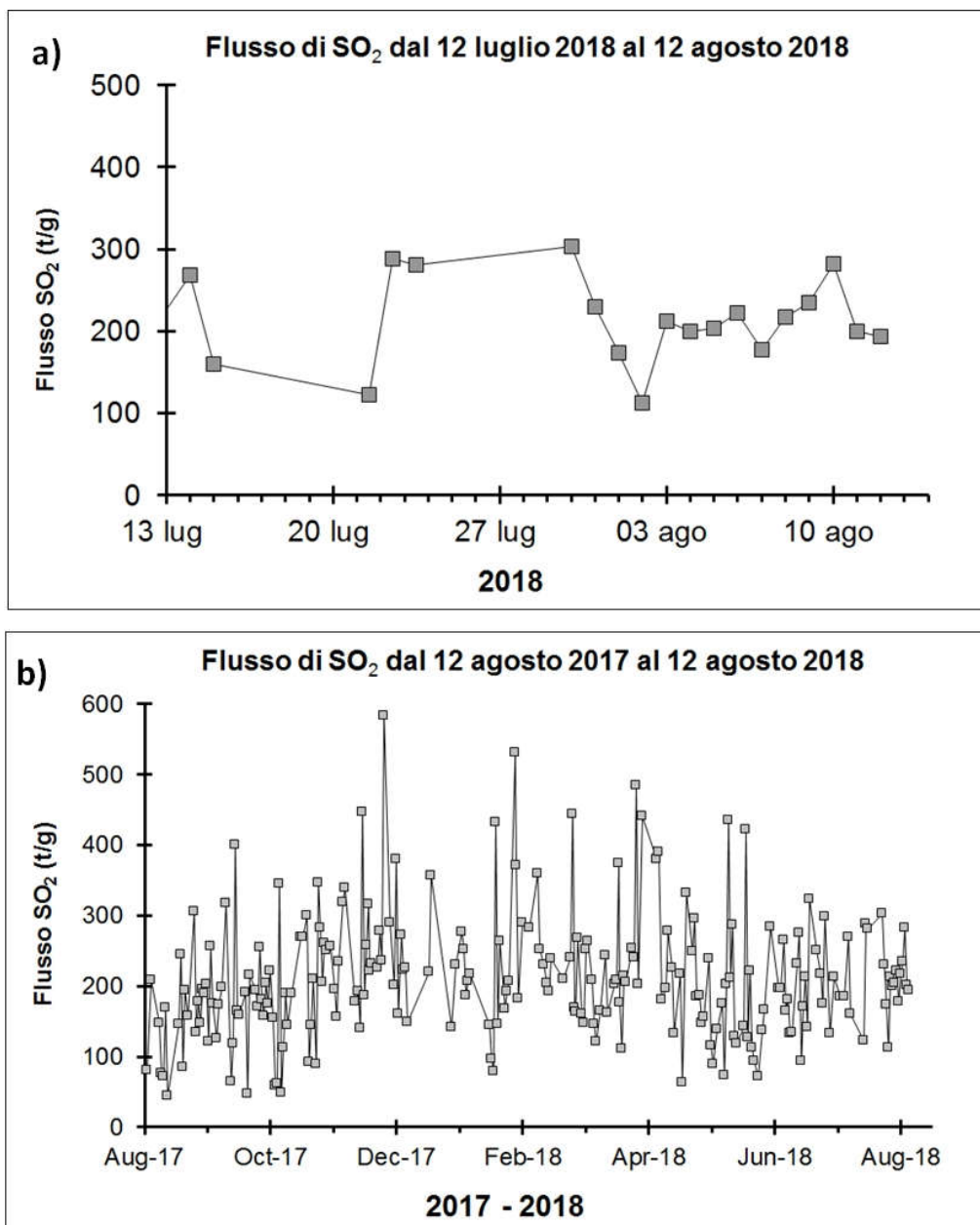
**Clinometria:** La stazione di Timpone del Fuoco (STDF) acquisisce con frequenza di un dato al minuto lungo due componenti tra loro ortogonali (N185°E e N275°E). Nell'ultima settimana i segnali non hanno mostrato variazioni significative.



**Fig. 5.1** - Variazione dell'inclinazione del suolo alla stazione clinometrica di STDF. Sono riportate le 2 componenti di STDF nel breve (un mese, in alto) e nel lungo periodo (un anno, in basso).

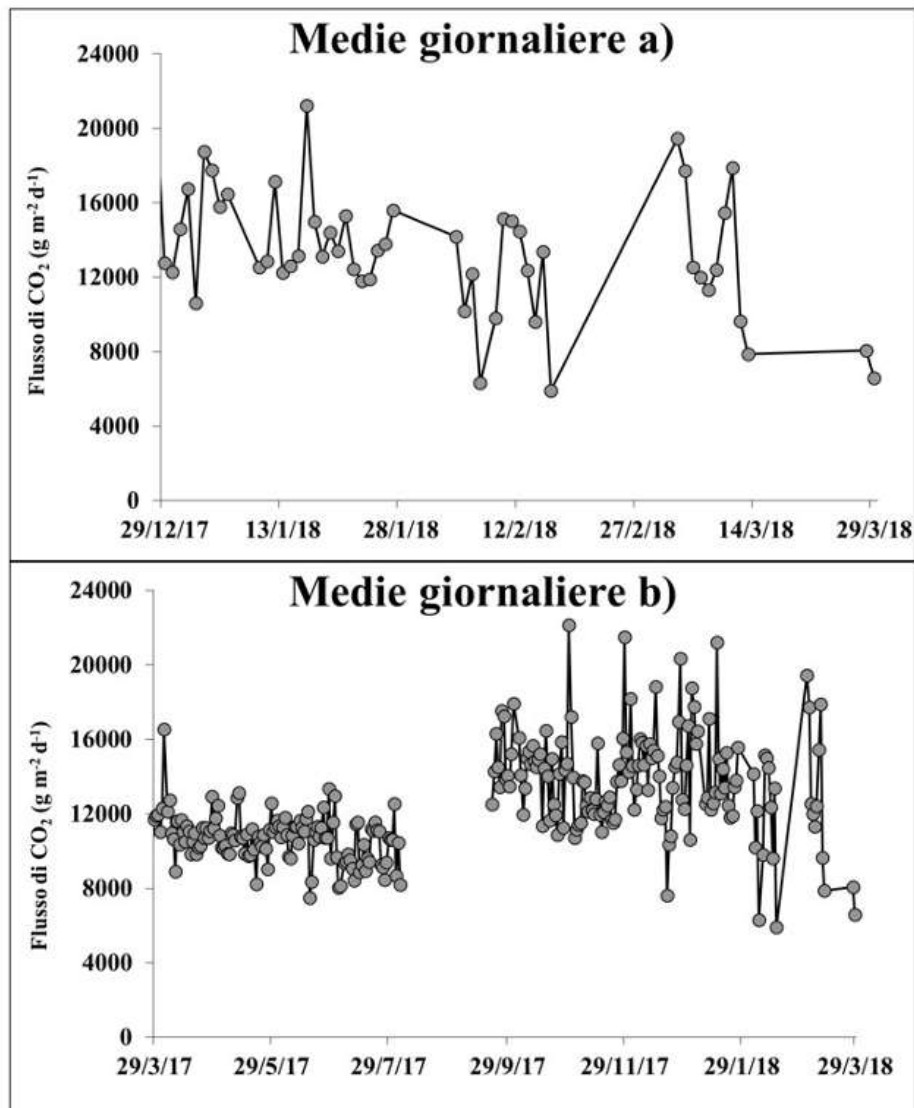
## 6. GEOCHIMICA

**SO<sub>2</sub> nel plume (Rete Flame):** Le stazioni automatiche della rete FLAME Stromboli per la misura del flusso di SO<sub>2</sub> hanno misurato un valore medio settimanale comparabile con quello misurato nell'ultima settimana (~220 t/g). Le misure infra-giornaliere hanno indicato valori superiori a livello delle 300 t/g relativamente al degassamento tipico delle Stromboli. Il regime di degassamento si è posto su un livello medio.



**Fig. 6.1** - Andamento temporale del flusso di SO<sub>2</sub>: a) ultimo mese; b) ultimo anno

**Flussi CO<sub>2</sub> dal suolo (Staz. Pizzo):** Per il periodo in osservazione non si dispongono di aggiornamenti dalla stazione di misura STR02. È previsto un intervento di manutenzione a completamento delle operazioni di ripristino avviate agli inizi di aprile. I grafici riportano le misure degli ultimi mesi e mostrano una generale diminuzione dei flussi di CO<sub>2</sub> che si attestano intorno ad una media di circa 6500 g m<sup>-2</sup> d<sup>-1</sup>.



**Fig. 6.2** - Andamento temporale del flusso di CO<sub>2</sub> dai suoli: a) ultimi tre mesi; b) ultimo anno

**C/S nel plume (Rete StromboliPlume):** A causa di problemi tecnici alla trasmissione dei dati non ci sono aggiornamenti relativamente alle misure del rapporto CO<sub>2</sub>/SO<sub>2</sub>. I grafici mostrano l'ultimo aggiornamento riferito alla prima settimana di agosto il cui valore medio era pari a circa 9.5. Appena sarà possibile il recupero dei dati acquisiti si provvederà ad integrarli nei prossimi comunicati.

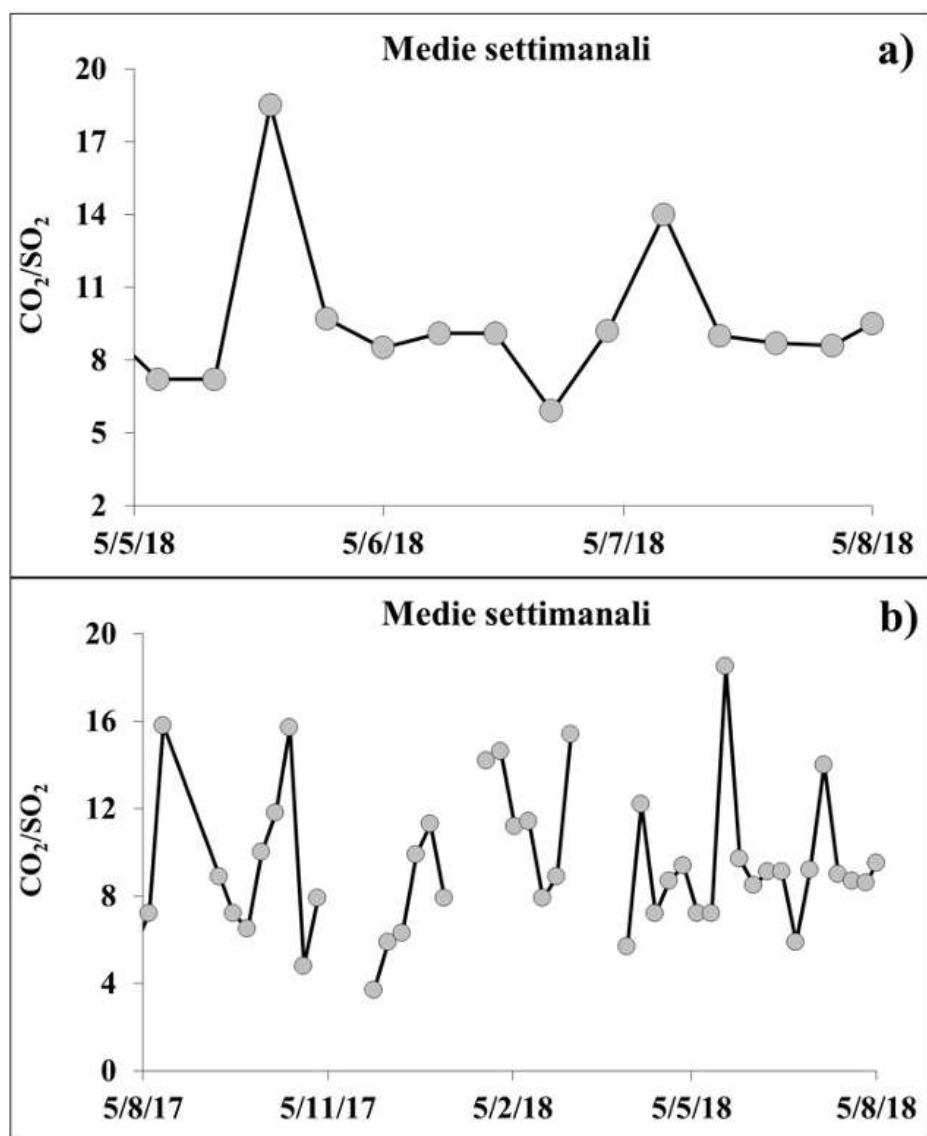


Fig. 6.3 - Andamento temporale del rapporto CO<sub>2</sub>/SO<sub>2</sub> nel plume: ultimi tre mesi (a), ultimo anno (b)

## 7. STATO STAZIONI

Tab.7.1 Stato di funzionamento delle reti

Rete di monitoraggio	Numero di stazioni con acq. < 33%	Numero di stazioni con acq. compreso tra 33% e 66%	N. di stazioni con acq. > 66%	N. Totale stazioni
Sismologia	1	1	5	7
Telecamere	1	0	3	4
Geochimica Flussi SO <sub>2</sub>	0	1	3	4
Geochimica flussi CO <sub>2</sub> suolo	1	-	-	1
Geochimica CO <sub>2</sub> /SO <sub>2</sub>	3	0	0	3
Rete dilatometrica	-	1	1	2

**Responsabilità e proprietà dei dati**

L'INGV, in ottemperanza a quanto disposto dall'Art.2 del D.L. 381/1999, svolge funzioni di sorveglianza sismica e vulcanica del territorio nazionale, provvedendo alla organizzazione della rete sismica nazionale integrata e al coordinamento delle reti sismiche regionali e locali in regime di convenzione con il Dipartimento della Protezione Civile.

L'INGV concorre, nei limiti delle proprie competenze inerenti la valutazione della Pericolosità sismica e vulcanica nel territorio nazionale e secondo le modalità concordate dall'Accordo di programma decennale stipulato tra lo stesso INGV e il DPC in data 2 febbraio 2012 (Prot. INGV 2052 del 27/2/2012), alle attività previste nell'ambito del Sistema Nazionale di Protezione Civile.

In particolare, questo documento, redatto in conformità all'Allegato A del suddetto Accordo Quadro, ha la finalità di informare il Dipartimento della Protezione Civile circa le osservazioni e i dati acquisiti dalle Reti di monitoraggio gestite dall'INGV su fenomeni naturali di interesse per lo stesso Dipartimento.

L'INGV fornisce informazioni scientifiche utilizzando le migliori conoscenze scientifiche disponibili; tuttavia, in conseguenza della complessità dei fenomeni naturali in oggetto, nulla può essere imputato all'INGV circa l'eventuale incompletezza ed incertezza dei dati riportati e circa accadimenti futuri che differiscano da eventuali affermazioni a carattere previsionale presenti in questo documento. Tali affermazioni, infatti, sono per loro natura affette da intrinseca incertezza.

L'INGV non è responsabile dell'utilizzo, anche parziale, dei contenuti di questo documento da parte di terzi, e/o delle decisioni assunte dal Dipartimento della Protezione Civile, dagli organi di consulenza dello stesso Dipartimento, da altri Centri di Competenza, dai membri del Sistema Nazionale di Protezione Civile o da altre autorità preposte alla tutela del territorio e della popolazione, sulla base delle informazioni contenute in questo documento. L'INGV non è altresì responsabile di eventuali danni recati a terzi derivanti dalle stesse decisioni.

La proprietà dei dati contenuti in questo documento è dell'INGV. La diffusione anche parziale dei contenuti è consentita solo per fini di protezione civile ed in conformità a quanto specificatamente previsto dall'Accordo Quadro sopra citato tra INGV e Dipartimento della Protezione Civile.